



# 新型冠状病毒肺炎 中小学校防控指导手册



江苏省疾病预防控制中心儿健所制作



# 前言

## Foreword

**新型冠状病毒肺炎**（COVID-19），这是一种新发疾病，经呼吸道飞沫和密切接触传播是主要的传播途径。人群普遍易感。

为贯彻落实国家关于坚决打赢疫情防控阻击战的重要指示精神，有效遏制新型冠状病毒肺炎疫情在中小学校及托幼机构的扩散和蔓延，指导学校科学有序地开展防控工作，切实保障师生员工的身心健康和生命安全，制定本手册。为学校疫情防控提供参考。

谨向在本手册编写过程中给予支持和关怀的专家、学者表示衷心的感谢！

本课件受新型冠状病毒认识的不断更新，加之编写时间仓促，难免存在疏漏和不当之处，敬请大家批评指正。

2020年2月27日



## 工作目标



以“**控制传染源、切断传播途径、保障师生员工安全**”为总体目标，具体目标如下：

- 1、确保进入中小学校及托幼机构所有人员**均经过体温监测**；
- 2、所有**具有发热、咳嗽等症状**的人员均得到及早发现；
- 3、所有**病例密切接触者**均得到有效的隔离医学观察；
- 4、所有新型冠状病毒肺炎**疑似病例**及时送医。
- 5、所有确诊病例、疑似病例、无症状感染者生活区域、学习环境等均做好终末消毒。



## 适用范围

- 适用于普通中小学校、中等职业学校、特殊教育学校及托幼机构（以下简称“学校”）。
- 校外培训机构参照执行。



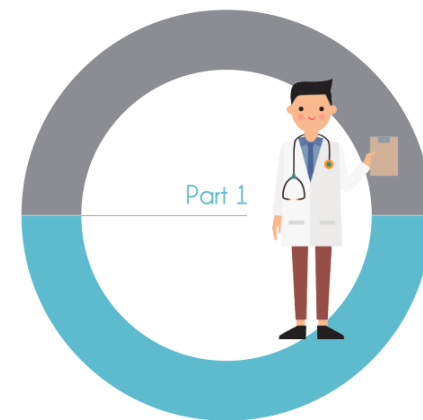


# 目录

Contents



- 1 开学前
- 2 返校途中
- 3 返校后
- 4 发生疫情时





# 开学前

开学前

返校途中

返校后

发生疫情时

- 01 建立防控工作体系
- 02 制定和培训 “ 两案九制 ”
- 03 开展师生员工健康排查
- 04 做好师生员工健康监测
- 05 开展健康教育
- 06 开展环境整治行动
- 07 做好物资储备
- 08 设立暂时隔离观察区域
- 09 合理安排假期生活





# 开学前

开学前

## 01 建立防控工作体系

成立由**校长 / 党委书记**作为**第一责任人**、**分管校长**为**主要负责人**的新型冠状病毒肺炎疫情防控工作领导小组，全面负责学校疫情防控工作，明确学校疫情报告人。领导小组成员**包括**学校主要领导、各部门负责人，校医（保健医生）、班主任、后勤人员、教务人员、食堂人员、物业管理人员、宿舍管理人员、少先队 / 团委、学生社团 / 志愿者等。人员分工明确，逐级压实责任，落实防控物资和经费。

**建立**学校、年级、班级、家长**四级防控工作联系网络**。明确与属地教育主管部门、卫生健康管理部门、疾控机构、就近发热门诊 / 定点医院及社区的联系人，加强沟通，联防联控。

返校途中

返校后

发生疫情时



# 开学前

开学前

## 02 制定和培训 “两案九制”

返校途中

**“两案”** 学校应在卫生健康部门的技术指导下，制定新型冠状病毒肺炎疫情防控工作方案和新型冠状病毒肺炎疫情应急处置预案。

返校后

**“九制”** 完善传染病疫情报告制度、晨午检制度、因病缺课 / 缺勤登记追踪制度、复课 / 复工证明查验制度、健康管理制度、免疫接种证查验制度、传染病防控健康教育制度、通风消毒制度和环境卫生检查通报制度。

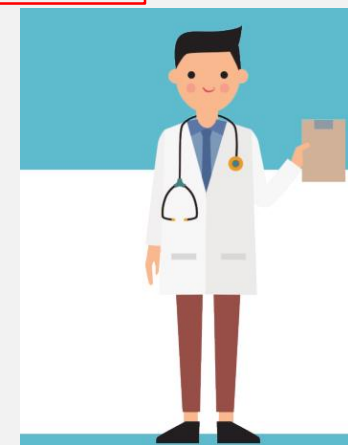
发生疫情时





如疫苗研制成功，  
采取应急接种

根据疫情情况  
新增加内容





# 开学前

开学前

返校途中

返校后

发生疫情时

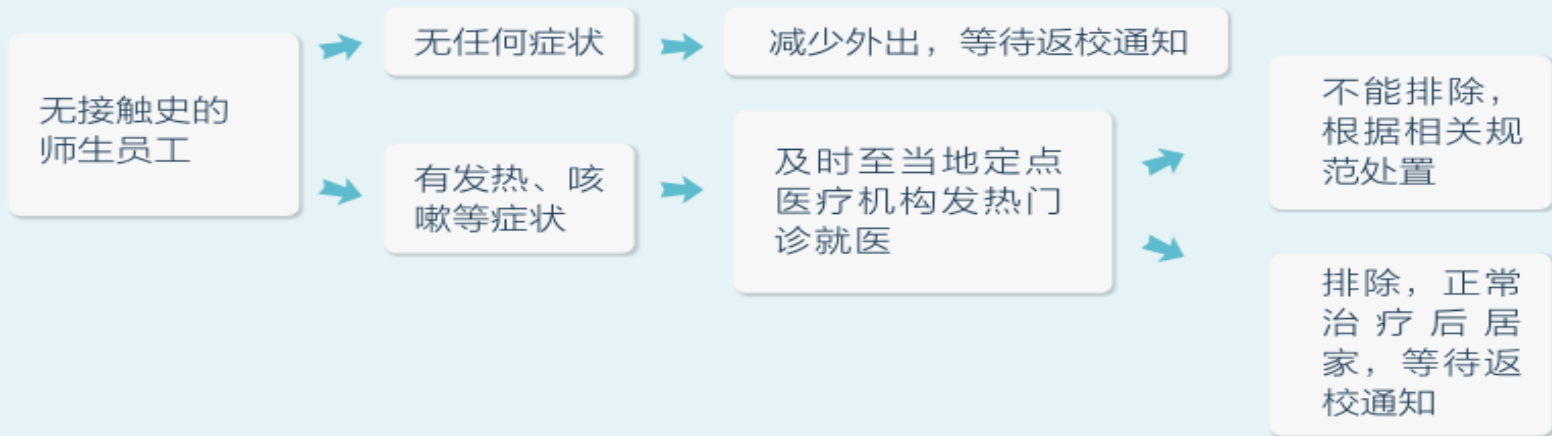
## 03 开展师生员工健康排查

要建立**排查制度**,明确部门及班主任管理职责,掌握全校师生员工的健康状况和行程动向,了解其外出史、接触史等关键信息,同时督促学生**不要提前返校**。

所有外出或外地的教职员工和学生,返回居住地后应当居家隔离14天后方可返校;接触了确诊病例、疑似病例、无症状感染者又或者被疾病预防控制机构判断为密切接触者的学生需要集中隔离医学观察 14 天。

寒假结束时,学生如无可疑症状,等待返校通知;如有可疑症状,应报告学校,及时就医,待疾病痊愈后根据医疗机构病愈报告和相关规定期隔离观察期限再返校。

# 排查流程图



# 学校排查日报样表



称：\_\_\_\_\_ 排查日期：\_\_\_\_\_年\_\_月\_\_日 排查人员：\_\_\_\_\_

年级 班级	姓名	联系方式	近 14 天有无往返疫情 防控重点地区	近 14 天有无接触疫情 防控重点地区人员	目前有无发热、 咳嗽等症状	处理方式
			1. 有 返回时间：_____年__月__日  往返地区、地点：_____ _____  2. 无	1. 有 接触时间：_____年__月__日  接触情况：_____ _____  2. 无	1. 有  2. 无	



# 开学前

开学前

## 04 做好师生员工健康监测

师生员工**每日进行健康监测**，并根据要求通过网络（电话）向**学校指定负责人**报告，如出现可疑症状（发热、咳嗽、咽痛、胸闷、呼吸困难、乏力、恶心呕吐、腹泻、结膜炎、肌肉酸痛等），**主动报告学校和所在社区，并及时就医**。学校实行**“日报告”**、**“零报告”**制度，并向主管部门报告。



返校途中

返校后

发生疫情时



# 开学前

开学前

## 05 开展健康教育

尽快将**疫情防控相关知识**通过微信、短信、校信通、校园网等途径发送给师生员工和家长，提高防范意识，科学做好防护。

**同时加强《中华人民共和国传染病防治法》《突发公共卫生事件应急管理条例》的普法教育，提示瞒报造成严重后果的要负法律责任，提高法律意识。**

引导师生员工假期**尽量居家**，减少走亲访友、聚会聚餐，不到人员密集的公共场所活动，尤其是空气流动性差的地方，例如公共浴池、温泉、影院、网吧、KTV、商场、车站、机场、码头、展览馆等。**不得开展和参加**大型聚集性活动，**一律暂停**参加线下培训，引导学生积极参加教育部门或学校组织的线上教学。

返校途中

返校后

发生疫情时

# 开学前

开学前

## 06 开展环境整治行动

科学开展校园环境卫生整治行动，开展除“四害”行动，重点做好灭鼠、清除越冬蚊卵的专项行动。

加强校园内教室、食堂、宿舍等学生重要聚集场所和厕所、洗漱间的保洁和消毒，彻底清理卫生死角。

学校按**每 40 人设置 1 个洗手盆或 0.6 米长盥洗槽**，配备必要的洗手液（肥皂）、纸巾和吹干机等设施，张贴洗手方法等宣传图片。



学校改造参考图片

返校途中

返校后

发生疫情时



# 开学前

开学前

返校途中

返校后

发生疫情时

**学校生活饮用水管理**符合相关卫生要求，自建设施集中式供水、二次供水、管道分质供水、净水器及桶装水饮水机等各类学生供水饮水设施，开学前按要求清洗消毒，并经水质监测合格方可供水。





# 开学前

开学前

## 07 做好物资储备

**包括**医用外科口罩、医用防护口罩、一次性乳胶手套、一次性防护服、护目镜等个人防护设备，**配备**满足学校需要数量的额（耳）温枪、体温计、洗手液（肥皂）、手或皮肤消毒液、消毒剂及消毒设施等。

返校途中

返校后

发生疫情时





# 开学前

开学前

返校途中

返校后

发生疫情时

## 08 设立暂时隔离观察区域

学校辟出专门场所作为**暂时隔离观察区域**。疫情防控期间，为防止交叉感染，需要暂时隔离有发热、咳嗽等症状的师生员工。设置的基本要求如下：

一、隔离观察区域应**相对独立**，不得设在紧靠教室、食堂以及儿童（学生）易到达的场所，采光和通风良好，不与其他室内区域有空气流通，最好有单独使用的卫生间和洗手设施，数量满足本校隔离观察人员需求。

二、建立隔离观察区域登记管理**制度**，设立醒目的“隔离室”**标识**，进出人员进行登记，控制隔离观察区域内、外的工作人员进出，减少交叉感染概率。



# 开学前

开学前

返校途中

返校后

发生疫情时

三、所有工作人员**进入**隔离观察区域时，根据隔离人员实际情况，**穿戴**一次性医用防护口罩（N95及以上）、隔离服/医用防护服、护目镜、一次性橡胶手套、工作鞋或胶靴等必要的防护用品；**离开**隔离区要做好防护用品的脱卸，规范消毒流程，正确处理医疗废弃物。如有可疑症状的学生需要学校送医的，校医、司机等工作人员也要穿戴防护用品。

四、对**隔离观察区域每天**进行常规消毒处理；隔离观察区域患者的呕吐物、生活污水、垃圾等处理或接触过的所有物品都应经严格消毒处理后方可排放或继续使用；餐（饮）具每次使用后应严格按**消毒→清洗→消毒**的程序操作；患者或疑似症状人员离开后，需对隔离观察区域进行彻底消毒；同一室内不能同时隔离不同病种的病例。



# 开学前

开学前

## 09 合理安排假期生活

返校途中

返校后

发生疫情时

在各地正式开学之前，合理安排新学期课程网上教学，同时可安排一些疫情防护知识、心理健康辅导、寓教于乐等方面的网上学习内容，确保学生度过愉快的假期。

延迟开学期间，各级教育行政部门和各级各类学校要充分发挥在线教育平台和网络媒体作用，合理制定教学计划，为学生提供网络教学、辅导、答疑等线上教育教学活动，做到**停课不停教、停课不停学**。

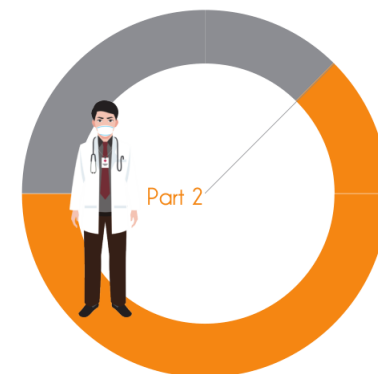


# 目录

Contents



- 1 开学前
- 2 **返校途中**
- 3 返校后
- 4 发生疫情时





# 返校途中

开学前

返校途中

返校后

发生疫情时

1

乘坐公共交通工具时，建议**全程佩戴**医用外科口罩或KN95/N95口罩。

2

- 随时保持**手卫生**，减少接触交通工具的公共物品或部位；
- 接触公共物品、咳嗽手捂之后、饭前便后，用洗手液(肥皂)流水洗手，或者使用免洗洗手液，不确定手是否清洁时，避免用手接触口鼻眼等部位；
- 打喷嚏或咳嗽时**用纸巾或手肘衣服**遮住口鼻。





# 返校途中

开学前

返校途中

返校后

发生疫情时

3

旅途中应留意周围旅客健康状况，**避免**与可疑人员近距离接触。如发现身边出现可疑症状人员，及时报告乘务人员。

4

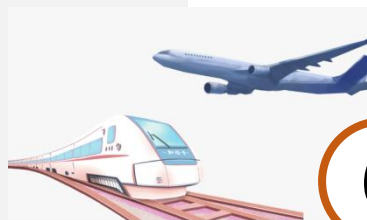
旅途中做好**健康监测**，自觉发热时要主动测量体温。出现可疑症状，应主动戴上医用外科口罩或KN95 / N95口罩，尽量避免接触其他人员，并视病情及时就医。

5

旅途中如需去医疗机构就诊时，应**主动告诉**医生相关疾病流行地区的旅行居住史，以及发病后接触过什么人，配合医疗卫生机构开展相关调查。

6

妥善保存旅行票据信息，以配合可能的相关密切接触者调查。



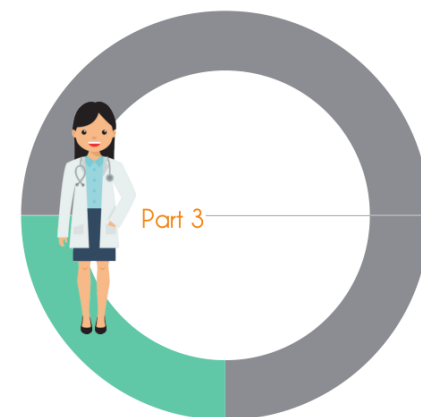


# 目 录

Contents



- 1 开学前
- 2 返校途中
- 3 返校后
- 4 发生疫情时







# 返校后

开学前

返校途中

返校后

发生疫情时

- 01 加强门卫管理
- 02 做好健康监测
- 03 开展缺课登记
- 04 做好个人防护和卫生
  - 医用口罩正确使用方法
  - 正确洗手的方法
- 05 做好环境通风消毒
  - 消毒技术与方法
  - 学生呕吐时处置方法
- 06 加强食品安全监管
- 07 加强废弃物管理
- 08 补课与补考管理



# 返校后

开学前

返校途中

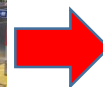
返校后

发生疫情时

## 01 加强门卫管理

加强校门及宿舍区的门卫管理，师生员工及车辆主动出示本校下发的学生证 / 员工证 / 通行证。**未经允许**，家长和其他外来人员**一律不得**进入学校和宿舍区。

门卫和宿舍管理员要做好**自身防护和健康监测**，上岗时佩戴一次性口罩、手套等防护用品，禁止带病上岗。门房配备必要的体温测量仪和消毒用品，做好**进出人员体温测量和登记等工作**。





# 返校后

开学前

返校途中

返校后

发生疫情时

## 02 做好健康监测



每日掌握教职员员工及学生健康情况，加强对学生及教职员员工的晨、午检工作，实行“日报告”、“零报告”制度，并向主管部门报告。

学校密切监测师生员工的健康状态，落实**晨午检制度**，并做好登记。**每日两次**监测体温，早上在校门口进行入校前晨检，下午第一节课前在教室里进行午检（**提示学生自觉发热或其他不适症状时要主动向老师报告**）。发现发热和其他不适症状者要通知家长，及时送医。家长到来前校医（保健医）要指导学生带好口罩，到学校设置的临时隔离观察区等候，相关人员做好个人防护。学生所在教室和活动区域做好预防性消毒。

# 返校后

开学前

返校途中

返校后

## 03 开展缺课登记

严格执行学生因病缺课登记追踪制度，中小学校和托幼机构要在 **24小时内** 将因病缺课的信息上报给当地管理部门。**江苏省内** 学校可上报至“**江苏省学生健康监测系统**”（<http://www.jscdc.cn/school>）。

发生疫情时

学生信息 友情提示：学生基本信息可自行录入也可以选择已有学生信息!

年级班别  请选择学生年级班别

学生姓名  请输入姓名 性别  男  女 出生日期  出生日期 请输入学生信息

缺课信息

缺课日期 请选择缺课日期 至 请选择缺课日期 缺课天数  缺课天数 \* 请选择缺课日期(半天请在缺课天数输入0.5)

请假原因  事假  病假  休学  新冠肺炎隔离期 \* 请选择请假原因

原因  请输入请假原因 \* 请输入请假原因

请选择症状

<input type="checkbox"/> 发热	<input type="checkbox"/> 咳嗽
<input type="checkbox"/> 头痛	<input type="checkbox"/> 腹泻
<input type="checkbox"/> 呕吐	<input type="checkbox"/> 腹痛
<input type="checkbox"/> 腹泻	<input type="checkbox"/> 皮疹
<input type="checkbox"/> 红眼	<input type="checkbox"/> 受伤
<input type="checkbox"/> 鼻子痒、干	<input type="checkbox"/> 呼吸困难(气急)
<input type="checkbox"/> 流涕	<input type="checkbox"/> 耳痛
<input type="checkbox"/> 有虫鸣	<input type="checkbox"/> 嗓子哑(异物感)
<input type="checkbox"/> 有哮喘	<input type="checkbox"/> 打喷嚏
<input type="checkbox"/> 嗜睡或不醒叫醒	<input type="checkbox"/> 贫血
<input type="checkbox"/> 头晕	<input type="checkbox"/> 其他 <input type="text"/> 请输入其他症状

请选择疾病

<input type="radio"/> 感冒	<input type="radio"/> 水痘	<input type="radio"/> 麻疹	<input type="radio"/> 胃肠道疾病	<input type="radio"/> 牙科疾病和检查	<input type="radio"/> 泌尿系统疾病	<input type="radio"/> 意外伤害	<input type="radio"/> 肝炎	<input type="radio"/> 手足口病	<input type="radio"/> 新型冠状病毒肺炎(疑似病例、确诊病例和无症状感染者)
<input type="radio"/> 肺炎	<input type="radio"/> 腮腺炎	<input type="radio"/> 急性出血性结膜炎	<input type="radio"/> 耳鼻喉疾病	<input type="radio"/> 神经衰弱	<input type="radio"/> 结核	<input type="radio"/> 不明原因疾病	<input type="radio"/> 猩红热	<input type="radio"/> 其他 <input type="text"/> 请输入其他疾病	

就医情况  在家  门诊  住院  不详, 请选择就医情况

请注意：凡是带有红色\*号的项目为必填项目!

请选择疾病

<input type="radio"/> 感冒	<input type="radio"/> 水痘	<input type="radio"/> 麻疹	<input type="radio"/> 胃肠道疾病	<input type="radio"/> 牙科疾病和检查	<input type="radio"/> 泌尿系统疾病	<input type="radio"/> 意外伤害	<input type="radio"/> 肝炎	<input type="radio"/> 手足口病	<input type="radio"/> 新型冠状病毒肺炎(疑似病例、确诊病例和无症状感染者)
<input type="radio"/> 肺炎	<input type="radio"/> 腮腺炎	<input type="radio"/> 急性出血性结膜炎	<input type="radio"/> 耳鼻喉疾病	<input type="radio"/> 神经衰弱	<input type="radio"/> 结核	<input type="radio"/> 不明原因疾病	<input type="radio"/> 猩红热	<input type="radio"/> 其他 <input type="text"/> 请输入其他疾病	





# 返校后

开学前

返校途中

返校后

发生疫情时

## 04 做好个人防护和卫生

- 在密闭公共场所近距离接触过程中，要**正确佩戴医用口罩**，减少接触公共物品和部位。
- 打喷嚏或咳嗽时，用**纸巾或手肘衣服**遮住口鼻。号召师生员工勤洗手，掌握**正确洗手方法**。
- 尽量**缩小**活动范围。



# 返校后

开学前

返校途中

返校后

发生疫情时

## 医用口罩正确使用方法

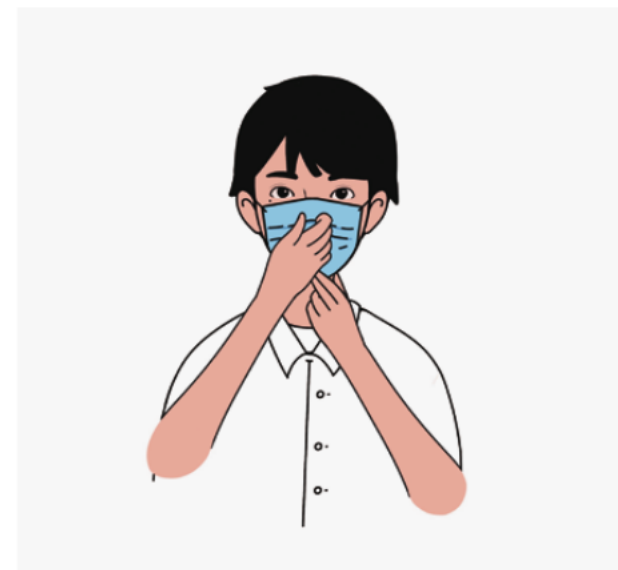
佩戴口罩前应洗手，在戴口罩过程中避免接触到口罩内侧面，减少口罩被污染的可能。



1. 检查口罩有效期及外包装。



2. 鼻夹侧朝上，一般深色面朝外或褶皱朝下。



3. 上下拉开褶皱，使口罩覆盖口、鼻、下颌。

# 返校后

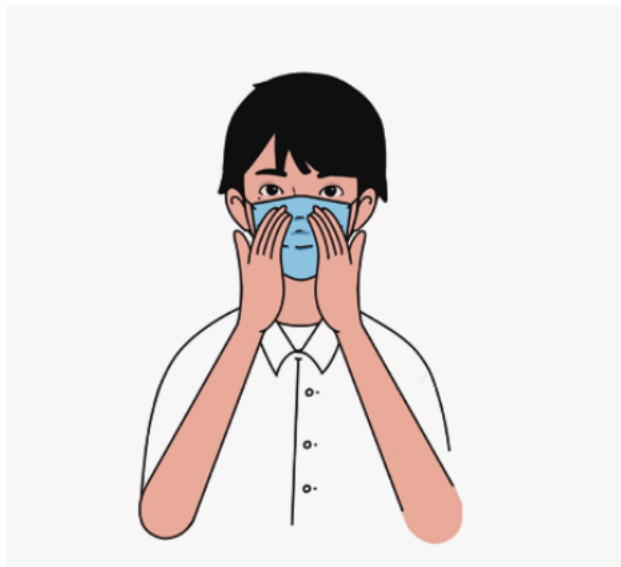
开学前

返校途中

返校后

发生疫情时

## 医用口罩正确使用方法



4. 双手指尖向内触压鼻夹，逐渐向外移。



5. 适当调整面罩，使周边充分贴合面部。



6. 口罩污染时或使用超过 4 小时后更换。



# 返校后

开学前

返校途中

返校后

发生疫情时

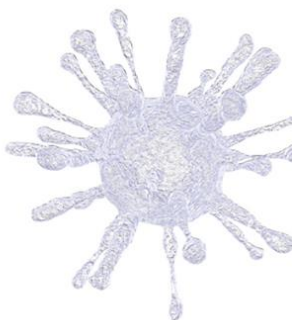
## 正确处理使用过的口罩

### 1. 口罩外侧吸附了大量细菌，脱下口罩时

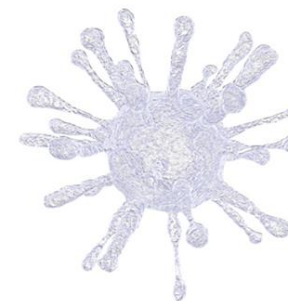
避免触碰口罩外侧，用手抓着系带取下，避免细菌沾附到手上，以手为媒介扩散。

### 2. 疑似病例、确诊病例、无症状感染者佩戴的口罩

不可随意丢弃，应视作医疗废弃物，严格按照医疗废弃物有关流程处理。







# 返校后

开学前

返校途中

返校后

发生疫情时

## 3. 健康人群佩戴过的口罩

健康人群佩戴过的口罩，因接触病原微生物风险较低，此类使用过的口罩可以向外对折后，放入学校设置的袋盖废弃口罩专用收集桶，同时进行洗手。物业管理人员对收集的废弃口罩进行消毒后按普通生活垃圾处理，有条件的也可按照医疗废物处理。





# 返校后

开学前

返校途中

返校后

发生疫情时

## 医用口罩正确使用方法

### 定期更换口罩

1. 医用口罩防护的效果是**有时效的**，应定期更换。若口罩被污染，应第一时间更换。
2. 医用口罩为一次性使用，不建议重复使用。



# 返校后

开学前

返校途中

返校后

发生疫情时

**佩戴口罩建议：**建议教师授课时佩戴医用口罩。学生使用建议如下。



○ 推荐使用 ✓ 选择使用

人群及场景	可不戴或普通口罩	一次性使用医用口罩 (YY/T0969)	医用外科口罩 (YY 0469)	颗粒物防护口罩 (GB 2626)	医用防护口罩 (GB 19083)	防护面具 (加P100滤棉)
较低风险	在人员密集场所滞留的公众		○			
	人员相对聚集的室内工作环境		○			
	前往医疗机构就诊的公众		○			
	集中学习和活动的托幼机构儿童、在校学生等		○			

# 返校后

开学前

返校途中

返校后

发生疫情时

## 正确洗手的方法

七步洗手法口诀是：

内—外—夹—弓—大—立—腕。



第一步：掌心相对，手指并拢相互摩擦。



第二步：手心对手背沿指缝相互搓擦，交换进行。



第三步：掌心相对，双手交叉沿指缝相互摩擦。

# 返校后

开学前

## 正确洗手的方法

返校途中

**七步洗手法**口诀是：

**内—外—夹—弓—大—立—腕。**

返校后

发生疫情时



第四步，弯曲各手指关节，在另一手掌心旋转搓擦，交换进行。



第五步：一只手握住另一只手的拇指搓擦，交换进行。



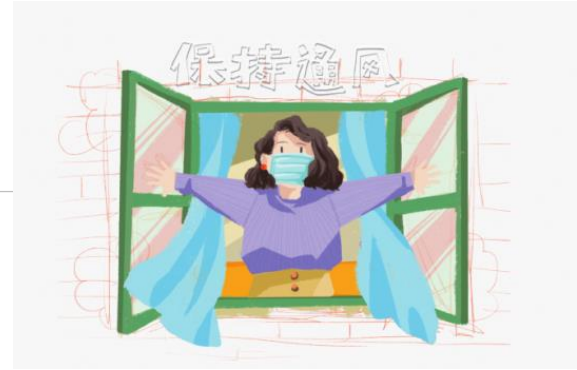
第六步：将五个手指尖并拢放在另一手掌心旋转揉搓，交换进行。



第七步：一只手的手掌握住另一只手的手腕部分，旋转揉搓，交换双手。



# 返校后



开学前

返校途中

返校后

发生疫情时

## 05 做好环境通风消毒

➤ 教室、食堂、宿舍、图书馆、活动中心、礼堂、办公室、卫生间等**活动区域**，加强通风清洁，必须在专业机构指导下使用中央空调。保持室内空气流通，每日至少**早、中、晚**打开**门窗通风3次**，每次**至少 30 分钟**。有条件者安装机械通风设施。

➤ 卫生间、洗手池应配备洗手液（肥皂），做好接触频次高的物体表面（如门把手、水龙头、电梯按钮、共用教室课、桌椅等）、教辅用具（如话筒、键盘、激光笔等）、食堂、校卫生室（保健室）、电梯间、卫生间、考勤机、校内自动取款机等重点区域**预防性消毒**。



# 返校后

开学前

返校途中

返校后

发生疫情时

- 生活饮用水管理符合相关卫生要求，重点做好对**自备水源**的防护，做好**供水设施**（自建设施集中式供水、二次供水、管道分质供水、净水器、桶装水饮水机、保温桶、开水器等）的**清洁、消毒**工作。
- 使用饮水机的学校，定期对饮水机出水口使用75%乙醇擦拭消毒。直饮水设施应及时更换滤芯并清洁消毒，水质检验结果应符合卫生标准要求。
- 公共上课场所（如音乐室、舞蹈室、电脑室等）要求**每批次**学生使用后进行消毒，完成消毒程序需开窗通风**60分钟后**方可再次使用。





# 返校后

开学前

返校途中

返校后

发生疫情时

## 消毒技术与方法

新型冠状病毒在**56°C**条件下，**30分钟**可杀灭。含氯类、乙醇、碘类、过氧化物类等多种消毒剂也可杀灭病毒。





# 返校后

开学前

返校途中

返校后

发生疫情时

## 消毒技术与方法

### (一) 预防性消毒

开展消毒时，工作人员必须做好个人防护。防护用品包括：一次性医用外科口罩或医用口罩、一次性乳胶手套、工作服、防水围裙等。

1. **空气**：开窗**自然通风**为主，有条件的采用机械通风。自然通风时，注意室内温度不能过低，避免学生受凉感冒。冬天寒冷季节，上课时门窗保留缝隙，课间活动时间保持门窗打开通风；天气暖和后，建议一直保持通风状态。通风不畅的房间，按照  $1.5\text{w}/\text{m}^3$  在室内安装紫外线灯，无人状态下，开紫外线灯**消毒 30~60 分钟**，有人时采用循环风空气消毒器（无臭氧）消毒。





# 返校后

开学前

返校途中

返校后

发生疫情时

2. 课桌椅、活动室操作台、教辅设备等：每日清洁，保持清洁状态。定期消毒，消毒应该在学生放学后进行。对课桌椅、活动室操作台等使用含氯消毒剂（**有效氯 500mg/L** 的消毒液）擦拭，**作用 30 分钟**后，再用清水擦拭，去除消毒剂残留。也可以使用含 **75%** 乙醇，含 **1.5%~3%** 过氧化氢或含醇季铵盐的消毒湿巾擦拭消毒。话筒、键盘、激光笔、考勤机、校内自动取款机等设备用含 **75%** 乙醇，含 **1.5%~3%** 过氧化氢或含醇季铵盐的消毒湿巾擦拭消毒。



# 返校后

开学前

返校途中

返校后

发生疫情时

3. **托幼机构玩具、学校健身器材等**：每日对玩具进行清洗，健身器材用清水擦拭，保持清洁。定期对玩具、健身器材等人员接触频繁的器材进行物体表面消毒。硬质光滑表面，使用有效氯  $250\text{mg/L}\sim 500\text{mg/L}$  的消毒液擦拭、喷雾或浸泡消毒；多孔表面，使用  $250\text{mg/L}$  浸泡或喷雾消毒，**作用 30 分钟**；毛绒玩具清洗后，烘干或暴晒。





# 返校后

开学前

返校途中

返校后

发生疫情时

4. **衣服、被褥等织物**：勤洗勤晒，保持整洁，阴雨天使用干衣机烘干衣物。

5. **饮用水**：学校提供符合卫生标准的饮用水，提倡饮用温开水。使用饮水机的单位，定期对饮水机出水口使用 **75%** 乙醇擦拭消毒。



# 返校后

开学前

返校途中

返校后

发生疫情时

6. **地面**：每日使用不扬尘的湿式打扫，定期使用有效氯**500mg/L**的消毒液拖地消毒，作用**30 分钟后**，再用清水拖地。

拖把清洗干净后，置于阳光下暴晒或置于通风处干燥。地面有痰迹等少量肉眼可见污染物时，及时进行清洁或采用一次性卫生湿巾或消毒湿巾擦拭干净，再用有效氯 **1000mg/L** 的消毒液消毒 **30 分钟**。出现人员呕吐时，应当立即用一次性吸水材料加足量消毒剂（如含氯消毒剂）或有效的消毒干巾对呕吐物进行覆盖消毒。清除呕吐物后，再使用含氯消毒剂进行物体表面消毒处理。



# 返校后

开学前

返校途中

返校后

发生疫情时

7. **手卫生**：确保学校、托幼机构内洗手设施运行正常，配备洗手液，有条件的可以配备速干手消毒剂或感应式手消毒设施。幼儿、学生、工作人员都保持好的卫生习惯，勤剪指甲，勤洗手，在洗手前不触摸口、眼、鼻。

8. **餐（饮）具**：餐（饮）具使用后，及时清水洗净，首选热力消毒方法，如煮沸或流通蒸汽**15 分钟**或食具消毒柜消毒；也可用有效氯 **250mg/L** 的消毒液浸泡 **30 分钟**后，再用清水洗净。



# 返校后

开学前

返校途中

返校后

发生疫情时

9. **校医室或卫生室**：按照  $1.5\text{w}/\text{m}^3$  在室内安装紫外线灯，均匀分布，每日无人状态下开启 **30~60 分钟**；室内工作台、桌椅表面、地面每天清洁，并用有效氯  $500\text{mg}/\text{L}$  的消毒液擦拭消毒，作用 **30 分钟**后，清水擦拭；使用 75% 的乙醇擦拭消毒温度计、诊疗器械表面。

10. **食堂、食物操作间或准备间**：食堂餐桌、操作间或准备间台面每日用洗洁精水溶液擦拭，去除油污后，用清水擦拭干净。生、熟食的砧板分开，使用后，用清水冲洗，在阳光下晾晒后，放在阴凉通风处；定期用煮沸方法消毒。







# 返校后

开学前

返校途中

返校后

发生疫情时

11. **卫生间**：洗手台面、水龙头、坐便器内外及其坐垫和按钮，厕所蹲坑等使用含氯消毒剂（有效氯  $500\text{mg/L}$  的消毒液）擦拭或喷雾消毒，作用 **30 分钟**后，再用清水洗净；地面使用含氯消毒剂（有效氯  $500\text{mg/L}$  的消毒液）用拖布湿式拖拭，作用 **30 分钟**后，再用清水洗净。







# 返校后

开学前

返校途中

返校后

发生疫情时

12. **校车 / 通勤车**：学校共用车辆当日使用完毕后，避开人群，打开门窗进行通风，车内用含 75% 乙醇，含 1.5%~3% 过氧化氢或含醇季铵盐的消毒湿巾擦拭，或者有效氯 500mg/L 的消毒液喷洒消毒，关闭后保持 **30 分钟**。校车必须备有体温测量仪、口罩、免洗洗手消毒液、消毒剂、呕吐包和医疗废物专用袋等防护物资。



# 返校后

开学前

返校途中

返校后

发生疫情时

13. **垃圾处理**：加强垃圾的分类管理，及时收集并清运。加强垃圾桶等垃圾盛装容器的清洁，可定期对其进行消毒处理。可用有效氯500mg/L~1000mg/L 的消毒液进行喷洒或擦拭。





# 返校后

开学前

返校途中

返校后

发生疫情时

## (二) 终末消毒

当有疑似病例、确诊病例、无症状感染者出现时，在专业人员指导下，戴医用防护口罩（N95以上）、一次性乳胶手套（或橡胶手套）、防护眼罩，穿防护服、防水胶靴，对空气、污染物、地面和墙壁、物体表面、衣服等纺织品、餐（饮）具、生活垃圾进行终末消毒。

具体操作方法依据《特定场所消毒技术方案》进行，学校在疾病预防控制机构的指导下，由学校或学校委托第三方消杀机构进行终末消毒。



# 返校后

开学前

返校途中

返校后

发生疫情时

## (三) 注意事项

1. 以清洁为主，预防性消毒为辅，每天至少消毒一次，同时避免过度消毒。
2. 含氯消毒剂有腐蚀性和皮肤黏膜刺激性，乙醇消毒液使用应远离火源。配置和使用建议佩戴口罩和手套，由专人指导，避免儿童触碰。
3. 消毒要在无人的环境下进行，化学消毒剂消毒后，用清水擦拭或冲洗，去除消毒剂残留，降低腐蚀性。消毒后开窗**通风 60 分钟**。
4. 应使用符合国家卫生健康部门管理要求的消毒产品。





# 返校后

开学前

返校途中

返校后

发生疫情时

## 学生呕吐时处置方法

### 1. 如何处理患病学生和同场所其他学生？

如果学生出现**恶心呕吐的症状**，尽快给学生提供一个呕吐用的塑料袋，安排患者到**隔离室**休息。用餐巾纸擦洗呕吐学生嘴唇四周，为其戴上口罩，将其送到学校卫生室（保健室）进一步处理，餐巾纸丢弃于专用容器中与呕吐物一同处理，并安排其他学生和无关人员远离被呕吐物污染的地方。

如**呕吐发生在教室内**，所有学生**立即转移**至教室外。如果呕吐发生的附近有未覆盖好的食物，应立即丢弃所有食物。

如果**呕吐发生在就餐时间**，班级内其他同学必须全部**立即停止用餐**，班级内所有的食物均应丢弃。

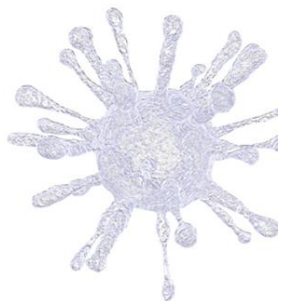
# 返校后

开学前

返校途中

返校后

发生疫情时



## 2. 清理呕吐物的人员如何防护？

- 呕吐物**处理人员**做好个人防护，**建议穿戴**工作服、一次性工作帽、一次性手套和长袖加厚橡胶手套、防护服、KN95/N95 及以上颗粒物防护口罩或医用防护口罩、防护面屏、工作鞋或胶靴、防水靴套、防水围裙或防水隔离衣。
- 清理呕吐物**前打开窗户**，清理过程中保持空气流通。
- 清理呕吐物**之后应立即洗手**，及时更换衣物。



# 返校后

开学前

返校途中

返校后

发生疫情时

## 3. 如何处理呕吐物及其污染环境？

### (1) 呕吐物处理：

如果呕吐物较少，可用**一次性吸水材料**（如纱布、抹布等）沾取**5000mg/L ~ 10000mg/L的含氯消毒液**（或能达到高水平消毒的消毒湿巾/干巾）小心移除。

如呕吐物尤其是固体污秽物较多，应使用含吸水成分的**消毒粉**或**漂白粉**完全覆盖，或用一次性吸水材料（干毛巾）完全覆盖后用足量的**5000mg/L ~ 10000mg/L的含氯消毒液**浇在吸水材料上消毒（或能达到高水平消毒的消毒干巾），作用**30分钟以上**。

将覆盖物包裹呕吐物一起丢弃到**专用容器**中，用**20000mg/L的含氯消毒液**，按物：药比例**1:2**浸泡消毒**2小时**。



可使用呕吐物处置包





# 返校后

开学前

返校途中

返校后

发生疫情时

## (2) 呕吐物污染环境处理：

被呕吐物污染的地面、课桌椅等物体表面若有肉眼可见污染物时，应先完全清除污染物再消毒。无肉眼可见污染物时，可用有效氯1000mg/L的含氯消毒液或500mg/L的二氧化氯消毒剂消毒。**地面喷洒消毒**：先由外向内喷洒一次，喷药量为100mL/m<sup>2</sup>~300mL/m<sup>2</sup>，待室内消毒完毕后，再由内向外重复喷洒一次，消毒作用时间应**不少于30分钟**。课桌椅、文具等**物体表面擦拭、喷洒或浸泡消毒**：作用30分钟后用清水擦拭干净。

清洁中使用的**拖把、抹布、盛放容器等工具**都必须用有效氯5000mg/L的消毒液浸泡消毒**30分钟**后彻底冲洗，才可再次使用。厕所、卫生间的拖把应专用。





# 返校后

开学前

返校途中

返校后

发生疫情时

## (2) 呕吐物污染环境处理：

被呕吐物污染的**衣物或床单**，若丢弃按医疗废物集中处理。

无肉眼可见污染物时，若需重复使用：

- 可用**流通蒸汽或煮沸消毒**30分钟；
- 或先用**500mg/L含氯消毒液浸泡 30 分钟**，然后按常规清洗；
- 或采用水溶性包装袋盛装后直接投入洗衣机中，同时进行洗涤消毒 30 分钟，并保持 **500mg/L** 的有效氯含量；
- 贵重衣物可选用**环氧乙烷方法**进行消毒处理。



# 返校后

开学前

返校途中

返校后

发生疫情时

## 4. 消毒剂如何配置？

含氯消毒液可使用含氯泡腾片或84消毒液按比例配置。

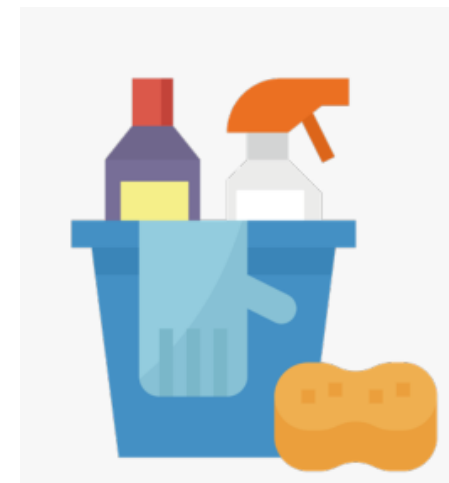
- **含氯泡腾片**一般每片含有效氯 **500mg**，能在水中自溶，可按照使用浓度进行配置。
- **84 消毒液**可按照说明书及使用的浓度来配制。

- **注意事项：**

含氯消毒液要用冷水配制，且临用现配。

消毒剂有皮肤黏膜刺激性，配置和使用建议佩戴口罩和手套。

**儿童请勿触碰。**



# 返校后

开学前

返校途中

返校后

发生疫情时

## 06 加强食品安全监管

食堂是保障学校师生员工饮食安全的重要场所，要加强疫情防控期间的食品安全管理，严格遵守食堂疫情防控管理要求。集中就餐的应采取错时、错峰、单排摆放餐椅等方法减少接触。



# 食堂疫情防控管理流程

## 从业人员健康管理要求

1. 符合健康要求并持有有效健康证的人员方可上岗工作。
2. 食堂从业人员每天要测量体温，有发热、咳嗽、腹泻等症状人员应居家休息或就医，待完全恢复后再来上班。
3. 食品制作过程中严格佩戴口罩，售卖时还需加戴一次性手套。
4. 食品原材料送货人员入校前进行体温测量，入校期间必须佩戴口罩和一次性手套。

## 食堂环境要求

1. 开学前学校对餐厅环境全面消毒。
2. 通过开窗通风、紫外线灯消毒、消毒剂喷洒、擦拭和拖拭等措施对空气、物体表面和地面进行消毒。
3. 开学后根据餐次对食品处理区、加工区、售卖区、就餐区环境进行预防性消毒。
4. 学校应安排学生错峰就餐或分餐到班，减少聚集用餐。
5. 餐前师生必须洗手，负责送餐的从业人员必须戴口罩和一次性手套对餐食进行分发。
6. 严禁非食品加工人员进入厨房。

# 食堂疫情防控管理流程

## 餐具消毒要求

1. 开学前对餐具和加工用品全面消毒，开学后每餐次进行消毒。
2. 煮沸消毒法，将清洗干净的餐具完全浸没清水中加热，待水沸腾后计时15分钟，取出，晾干即可。
3. 流通蒸汽法，将餐具放入蒸屉加热，从水沸腾开始计时，消毒15~30分钟。
4. 对于耐高温的餐具，可以放入热力消毒柜中，摆放均匀，温度设定105℃~120℃，实际温度维持在100℃以上15分钟。

## 集中式供货/供餐/送餐要求

1. 加强原材料供货商的资质审核和索证管理，并做好原材料采购的检验合格证明查验和采购票据的存档。
2. 集中式供餐单位主动提供本单位疫情防控安全相关措施，确保配送餐食品安全。
3. 严格查验集中式供餐单位相关资质。
4. 对外来送餐人员入校前进行体温测量，入校期间必须佩戴口罩和一次性手套。



# 返校后

开学前

返校途中

返校后

发生疫情时

## 07 加强废弃物管理

设置标志明显的疫情防控废弃物（口罩等）专用带盖垃圾箱，定时用**有效氯 500mg/L**的消毒剂进行有效消毒处理。



# 返校后

开学前

返校途中

返校后

发生疫情时

## 08 补课与补考管理

学生因新型冠状病毒肺炎误课，学校应对学生开展网络教学、补课，对于因病或隔离耽误考试者，应安排补考，不应记入档案。







# 目录

Contents

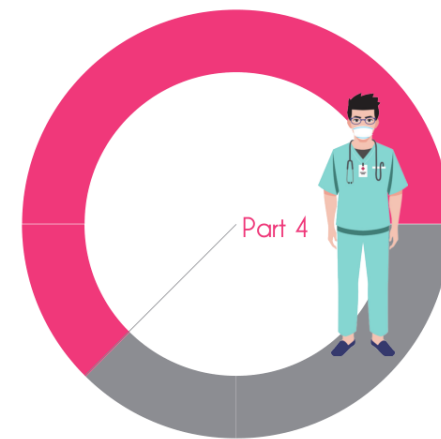
1 寒假期间

2 返校途中

3 返校后



4 发生疫情时





# 发生疫情时

开学前

返校途中

返校后

发生疫情时

- 01 疫情处置流程
- 02 做好心理支持和疏导

# 发生疫情时

开学前

返校途中

返校后

## 01 疫情处置流程

学校每日掌握教职员工及学生健康情况，**实行“日报告”、“零报告”制度**，并向主管部门报告。

学校一旦发生新型冠状病毒肺炎疫情，应及时上报当地疾病预防控制机构和教育主管部门，协助卫生健康部门开展疫情防控工作。

发生疫情时



# 疫情处置流程



1

1、做好疫情报告。本校师生员工若被诊断为确诊病例、疑似病例、无症状感染者，学校立即报告当地疾病预防控制机构和教育主管部门。

2

2、协助开展疫情防控。学校应接受卫生健康部门的调查、采样、密切接触者筛查、隔离治疗等预防控制措施，如实反映有关情况。开展必要的健康教育和心理辅导，消除恐慌心理。

# 疫情处置流程



3

3、根据疫情防控需要，学校按照卫生健康部门和教育主管部门的建议，必要时采取班级或全校停课等措施。配合属地疾病预防控制机构对疫点开展终末消毒、疫情调查和宣传教育等工作。

4

4、查验复课/复工证明。师生员工病愈或隔离期满后，须持医院病愈返校证明或解除隔离证明到学校卫生室（保健室）复核确认登记，符合国家有关规定，持有校医（保健老师）出具的复课证明方可上课。

5

5、总结疫情发生的经验教训，加强重点环节管控，进一步加强健康教育，提高师生疫情防控的知识和技能。



# 发生疫情时

开学前

返校途中

返校后

发生疫情时

## 02做好心理支持和疏导

- **保持正常的生活节奏。** 保持积极乐观的态度和正常的作息习惯，劳逸结合；减少聚会，勤洗手，公众场所戴口罩。
- **调整良好的心理状态。** 要勇于面对疫情带来的心理压力，多运动，多交流，缓解紧张情绪，不道听途说，不传谣信谣，多做自己喜欢的事情。

# 发生疫情时

开学前

返校途中

返校后

发生疫情时

- **提供必要的校园支持。**老师要多陪伴学生，教育学生做好自我心理调节，学会自我保护和帮助他人。同学之间要互相陪伴，分享乐趣，倾听苦恼。
- **寻求专业的心理帮助。**学校要充分发挥心理咨询室的作用，主动发现并认真对待寻求帮助的学生，给予心理关怀。对于情况较严重的孩子，要及时与家长沟通，引导他们寻找专业机构的心理帮助。







## 参考文献：

- ❑ 《学校卫生工作条例》
- ❑ 《突发公共卫生事件应急条例》
- ❑ 《中华人民共和国传染病防治法》
- ❑ GB 50099-2011 中小学校设计规范
- ❑ GB 28932-2012 中小学校传染病预防控制工作管理规范
- ❑ 江苏省卫生计生委办公室 江苏省教育厅办公室关于印发《江苏省学校卫生监测工作方案（2017版）的通知》（苏卫办疾控〔2017〕16号）
- ❑ 江苏省卫生健康委办公室 江苏省教育厅办公室关于印发《江苏省学校和托幼机构急性传染病预防控制工作指引（试行）》的通知（苏卫办疾控〔2019〕21号）
- ❑ 《关于加强江苏省学生健康监测系统缺课监测预警信息报告工作的通知》（苏疾控〔2019〕742号）
- ❑ 关于印发《江苏省学校及托幼机构新型冠状病毒肺炎防控卫生学技术指南（试行）》等技术指南的通知（苏肺炎防控办〔2020〕28号）
- ❑ 《新型冠状病毒肺炎防控方案（第五版）》
- ❑ 《新型冠状病毒肺炎诊疗方案（试行第六版）》



本PPT可用于新型冠状病毒感染的肺炎防控期间个人或单位学习使用，以及其他非商业性或非盈利性用途。

未经授权，任何单位或个人不得利用本手册用于商业或盈利活动。  
版权所有，翻印必究。



# 感谢您的聆听！

Thanks for your listening !

